

# ACOME Info

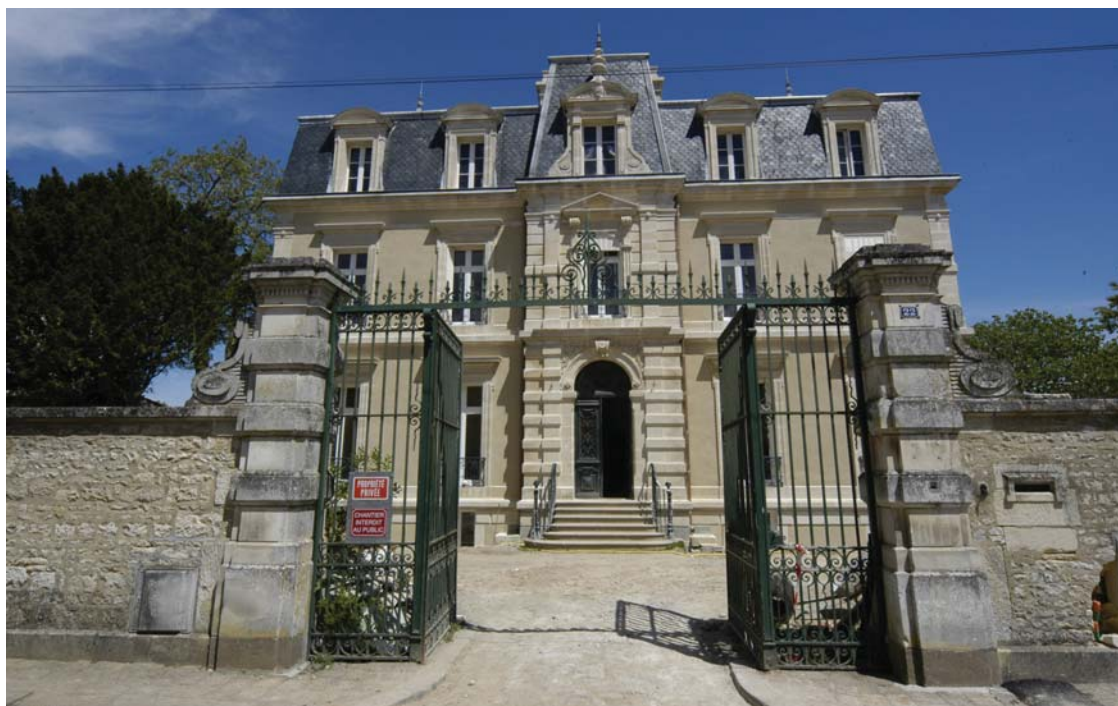
## Chauffage et distribution des fluides

### Édito

Les émissions de CO<sub>2</sub> générées par le chauffage des bâtiments sont, pour une bonne part, responsables du réchauffement de notre planète. Nous, acteurs du bâtiment, devons donc nous mobiliser pour concevoir et mettre en œuvre des solutions économisant l'énergie. Une solution existe déjà et est bien connue : c'est le plancher chauffant basse température, lancé en France par ACOME il y a près de 30 ans ! Mais elle est réservée principalement à la construction individuelle neuve. Alors comment faire pour le collectif, le tertiaire ou, à plus forte raison la rénovation ?

ACOME a relevé le défi et propose aujourd'hui des solutions peu coûteuses alliant confort et économie d'énergies. Ce sont, entre autres, ces solutions novatrices que nous vous invitons à découvrir dans ce journal. Les prescrire et les mettre en œuvre vous permettra d'apporter une contribution précieuse à la lutte contre le réchauffement climatique.

**D. CAFFART**  
Directeur de Division



### Des appartements rénovés chauffés par VIVRACOME

Le choix du **plancher chauffant mince Vivracome** s'est imposé à M. Thévenin, Maître d'Ouvrage, lors de la rénovation de cette demeure datant de 1883, située à Luçon (Charente Maritime). Celle-ci a été scindée en plusieurs appartements locatifs.

Souhaitant "un chauffage de pointe - chaudières et émetteurs", M. Thévenin a opté pour le confort et la performance du chauffage par le sol pour 5 appartements de cette maison.

Il était facile d'imaginer un plancher chauffant avec chape fluide dans les appartements du RDC mais cette solution ne pouvait être adoptée aux étages du fait de la nature de la structure qui

ne pouvait supporter une surcharge importante ainsi que des hauteurs de réservations nécessaires. "J'apprécie la technique du plancher chauffant et j'ai tout de suite été très séduit par l'offre Vivracome qui correspondait pleinement à mes attentes pour ce type de projet" nous confie M. Thévenin. "M. Riché, installateur luçonnais, a accepté mon choix, même si celui-ci était, de prime abord, très sceptique quant à la fiabilité de ce système".

ACOME a donc suivi M. Riché afin de connaître son point de vue avant et après la mise en œuvre de Vivracome dans cette magnifique demeure. (suite page 2).

### Sommaire

<b>Zoom chantier</b> : plancher chauffant Vivracome .....	p2
<b>En bref</b> : un nouveau délégué commercial .....	p2
<b>Produit</b> : le module de gestion hydraulique .....	p3
<b>Equipe Acome</b> : l'Administration commerciale .....	p3
<b>Réglementation</b> : la nouvelle norme NF P 61-203 .....	p4
<b>Astuce / Conseil</b> : masquer le tube PER en alimentation radiateur .....	p4



## Mise en œuvre du système Vivracome Point de vue de l'installateur

**Acome :**  
Qu'est-ce qui vous a conduit à poser notre plancher chauffant Vivracome dans le cadre de ce projet ?

**Mr Riché :**

"Cela fait maintenant 29 ans que je suis installé à Luçon et que je travaille essentiellement dans le domaine de la rénovation. J'ai toujours été convaincu par les avantages du chauffage par le sol par rapport aux autres types de chauffage, mais cette solution n'était envisageable que dans le cadre de rénovations lourdes.

Lors de ma visite à Interclima en 2004, j'ai été très intéressé par votre système mince Vivracome mais j'étais très sceptique car, quand on est habitué à poser "du lourd", on a du mal à imaginer la fiabilité d'un système si mince et si léger.

Pour ce chantier, le choix technique de Mr Thévenin pour Vivracome m'a obligé à me lancer !".

**Acome :**  
Maintenant que vous avez effectué ce premier chantier, quel est votre avis sur sa mise en œuvre ?

**Mr Riché :**

"Sa mise en œuvre ne diffère pas énormément des autres systèmes avec dalle béton ou chape fluide. Une fois que les repères sont pris, il suffit de se laisser guider.

Il n'y a que le concret et la pratique pour être rassuré et se lancer." (sourire).

**Acome :**  
Que pensez-vous du système Vivracome ?

**Mr Riché :**

"C'est un concept bien pensé. Il résout les problématiques d'épaisseur de réservation et de poids dans le cadre d'une mise en œuvre en étage.

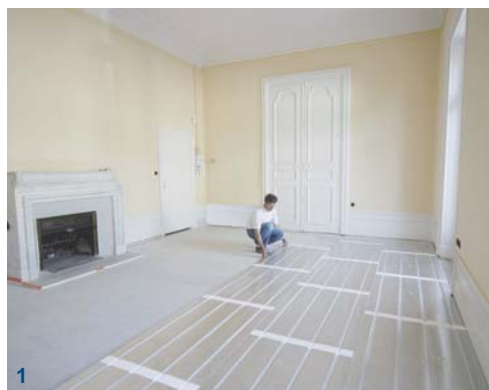
Les facteurs temps de réalisation et de mise en service ne sont pas négligeables car le client est aujourd'hui de plus en plus pressé et le fait qu'il n'y ait pas de temps de séchage de la dalle béton ou de la chape fluide permet une rapidité d'exécution de l'ouvrage".

**Acome :**  
Convaincu pour d'autres chantiers avec la solution sèche Vivracome ?

**Mr Riché :**

"Mes réserves initiales se sont envolées ! Je suis très satisfait car je vais maintenant pouvoir avoir accès à des marchés complémentaires.

Je suis d'ailleurs sur le point de décrocher un nouveau projet en Vivracome avec un client qui, à l'origine, devait poser des radiateurs car un plancher chauffant traditionnel n'était pas envisageable du fait de l'épaisseur de réservation trop importante par rapport à la configuration de ses pièces".



1 - Mise en œuvre des dalles  
2 - Pose des tubes  
3 - Pose de la sous-couche  
4 - Pose du parquet

## En bref...

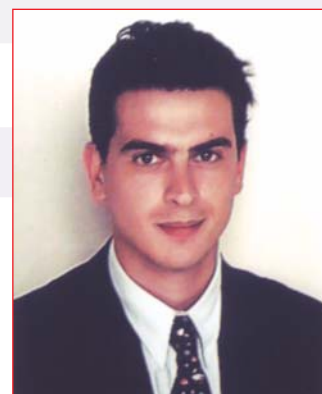
### Pour être plus encore à votre écoute

Thibault ROUGERON a rejoint notre équipe technico-commerciale France depuis le 11 avril dernier.

Il est en charge de plusieurs départements dans les régions **Rhône-Alpes, Auvergne, Bourgogne et Franche Comté.**

Thibault a une solide expérience de notre activité et sa connaissance de notre réseau de distribution lui permettra de renforcer la présence d'ACOME auprès de nos clients sur un secteur à fort potentiel.

Nous lui souhaitons un franc succès dans sa collaboration avec nos partenaires.





# Produit

## Innovation brevetée : le module de gestion hydraulique Vivracome

Ce produit, complémentaire à l'offre Vivracome, permet au plancher chauffant mince de répondre à de nombreuses configurations de chantiers.

### Applications diverses en rénovation et en neuf :

Ce module de gestion vous permet dorénavant :

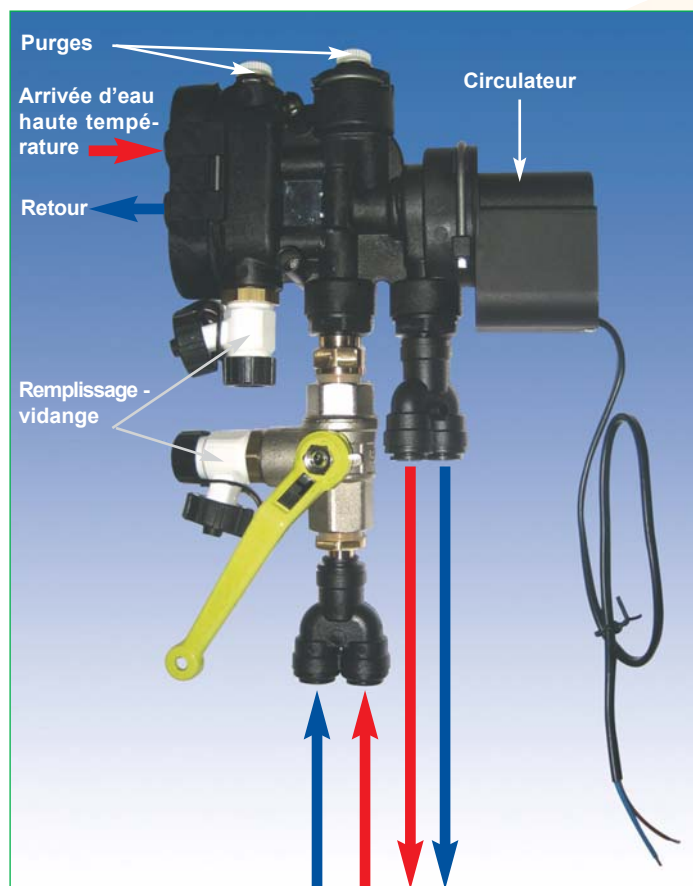
- la mise en œuvre d'un plancher chauffant en extension d'une installation déjà existante avec des radiateurs,
- Le remplacement d'un ou de plusieurs radiateurs par un ou plusieurs circuits de plancher chauffant (un module par circuit),
- En neuf, la mise en œuvre d'un chauffage comprenant à la fois des radiateurs et du plancher chauffant Vivracome.

### Fonction :

Raccordé sur le réseau venant de la chaudière, le module de gestion hydraulique ACOME transforme l'eau haute température en une eau basse température destinée à alimenter le circuit d'un plancher chauffant Vivracome.

### Avantages :

- Raccordement sur le réseau existant (en rénovation),
- Pas d'équilibrage sur le réseau secondaire,
- Optimisation de la température secondaire suivant le besoin de la pièce par un thermostat d'ambiance,
- Pas de perturbation hydraulique entre chaque réseau,
- Encastrement possible du module dans un boîtier, dans la cloison.



**Dimensions :**  
Hauteur : 300 mm\*  
Profondeur : 75 mm\*  
Largeur : 200 mm\*

\* connectique comprise

Des informations complémentaires sont accessibles sur notre site internet [www.acome.fr](http://www.acome.fr), rubrique "catalogue - Vivracome".

## Équipe Acome

### L'Administration commerciale

Vous avez peut-être déjà eu l'occasion de voir lors de salons professionnels ou d'entendre au téléphone une ou plusieurs de ces 5 jeunes femmes dynamiques et sympathiques, en charge de l'administration commerciale, France et Export.



Katia

Aurélie

Brigitte

Christine

Valérie

Outre leur rôle essentiel d'être à votre écoute, de s'assurer du bon déroulement de vos commandes jusqu'à la facturation, elles ont des missions complémentaires importantes. Bras droits des commerciaux, elles se doivent de faire part aux services concernés de toutes les demandes et attentes du client.

Elles sont de ce fait l'interface entre les services opérationnels ACOME (logistique, production, qualité, service technique...) et les clients et commerciaux.

D'une façon unanime, celles-ci se disent "heureuses de la richesse de leur fonction ; il n'y a pas de routine" et

*"très autonomes, ce qui permet d'avoir une bonne rapidité d'exécution".*

Pour conclure, elles avouent "avoir la chance d'entretenir d'excellentes relations avec nos clients fondées sur un respect mutuel qui ne fait que se renforcer dans le temps". Nous espérons de tout cœur que nos clients ont ce même sentiment.

# Réglementation

## La nouvelle norme NF P 61-203 : quelles incidences pour les isolants ?

Les deux DTU de mise en œuvre des dalles et chapes flottantes sur isolants, **DTU 26.2** (réf. NF P 14-201) : dalles et chapes à liants hydrauliques, et **DTU 52.1** (réf. NF P 61-202) : revêtements et sols scellés) ont depuis peu **une partie commune, la norme française NF P 61-203**.

Cette norme permet de caractériser les sous-couches isolantes et leur mise en œuvre sous chape ou dalle flottantes et sous carrelages. Son objectif principal est de réduire la sinistralité des dalles et chapes flottantes non chauffantes. Cependant son domaine d'application inclut aussi les dalles flottantes chauffantes. Publiée en décembre 2003, son application est obligatoire depuis le 1<sup>er</sup> janvier 2005.

### Dalles PRIMACOME et NOVACOME : Compressibilité et acoustique certifiées

Afin d'être conforme à cette nouvelle norme et pour préserver toute la sécurité qu'attendent nos clients, ACOME a engagé la démarche d'adaptation et de caractérisation de ses gammes dès la fin 2003. Les nouveaux Avis Techniques NOVACOME et PRIMACOME, parus au début de cette année, intègrent toutes les nouveautés de cette norme :

**PRIMACOME** : ATEC n° 20/04-60 = SC1 a<sub>2</sub> Ch

**NOVACOME** : ATEC n° 20/04-61 = SC1 a<sub>2</sub> A Ch

### Des classes revisitées

Dictées jusqu'alors par les 2 classes de compressibilité SC1 et SC2, les caractéristiques des isolants des Planchers Chauffants Basse Température (PCBT) relèvent désormais de 5 critères.

#### Exemple : SC1 a<sub>2</sub> A Ch

SC1	a	2	A	Ch
①	②	③	④	⑤

#### ① SC1 ou SC2 = Classe de compressibilité de la sous-couche

SC2 = réduction totale d'épaisseur à 10 ans  $\leq$  2 mm

SC1 = réduction totale d'épaisseur à 10 ans  $\leq$  2 mm + vérification de l'écrasement sous charge.

#### ② a ou b = charge d'exploitation admissible sur le sol fini

Celle-ci sera fonction de l'usage des locaux : Tertiaire et locaux d'habitation  $>$  indice "a" nécessaire (charge  $\leq$  500 kg/m<sup>2</sup>)

Locaux d'habitation  $>$  indice "b" suffisant (charge  $\leq$  200 kg/m<sup>2</sup>)

#### ③ 1, 2, 3, ou 4 = indice de superposition admissible

Dans le cadre de la réalisation d'un PCBT nécessitant la superposition de 2 sous-couches isolantes, la norme impose que le cumul des indices des 2 sous-couches soit  $\leq$  4.

*Exemple : Support déjà isolé par une sous-couche plane SC1 a<sub>2</sub>*

*Superposition par la dalle à plots NOVACOME SC1 a<sub>2</sub>*

*La somme des indices =*

$$2 + 2 = 4 \Rightarrow \text{accepté.}$$

*Superposition par un isolant SC1 a<sub>3</sub>*

*La somme des indices =*

$$2 + 3 = 5 \Rightarrow \text{refusé.}$$

#### ④ A = performance acoustique

Cette caractéristique certifiée entre autres que l'atténuation aux bruits d'impacts (ou de chocs) est au minimum de 15dB. Les sous-couches isolantes bénéficiant de cette caractéristique sont seules autorisées à être qualifiées "sous-couche acoustique". Un ouvrage nécessitant une performance acoustique devra obligatoirement comporter une telle sous-couche.

#### ⑤ Ch = aptitude aux planchers chauffants

#### Remarque : Important en PCBT !

On n'utilisera pas de sous-couche isolante SC2 b en plancher chauffant (anciennement classe III interdite par le DTU 65.8).

## Astuce / Conseil

### Masquer le tube PER en sortie d'alimentation radiateur

Lors de l'alimentation d'un radiateur avec du tube PER, ne vous êtes-vous jamais dit qu'il serait plus esthétique de pouvoir cacher celui-ci ?

ACOME répond à cette attente en vous proposant de remplacer la douille traditionnelle du raccord par une douille longue ACOME. Pour de plus amples renseignements, n'hésitez pas à contacter nos services commerciaux.



Nota : nombreuses variantes possibles, tant en hydrocâblé radiateur qu'en sanitaire.



#### ACOME

S.A. Coopérative de Production Anonyme  
à Capital Variable  
Siren : 562 123 513  
14, rue de Marignan - 75008 Paris

#### Direction de la Communication :

52, rue du Montparnasse - 75014 Paris  
Tél. 01.42.79.14.82

#### Rédacteur en Chef :

Sylvie Besnier

#### Comité de rédaction :

Laurent Dadala, Bruno Langlois,  
Marc Chanliau, Emmanuel Nguyen,  
Christine Porcher, Laurent Tansorier